

东软 NetEye 统一身份管理系统 (NABH)

密函打印客户端使用手册

Neusoft

沈阳东软系统集成工程有限公司

2014 年 8 月

版权声明

本手册中涉及的任何文字叙述、文档格式、插图、照片、方法、过程等所有内容的版权属于沈阳东软系统集成工程有限公司所有。未经沈阳东软系统集成工程有限公司许可，不得擅自拷贝、传播、复制、泄露或复写本文档的全部或部分内容。本手册中的信息受中国知识产权法和国际公约保护。

版权所有，翻版必究©

目录

1	前言.....	1
1.1	文档目的.....	1
1.2	相关文档.....	1
1.3	打印机适用范围.....	1
1.4	读者对象.....	1
2	使用步骤.....	2
2.1	安装客户端.....	2
2.2	配置密函打印员.....	6
2.3	安装 USBKEY 驱动和导入证书.....	6
2.4	客户端的使用.....	6
2.4.1.	密函打印申请.....	6
2.4.2.	密函打印审批.....	15
2.4.3.	密函打印.....	16
3	密函打印字段和样式.....	17
3.1	密函打印模板.....	17
3.2	密函打印字段.....	19
3.3	密函信封样式.....	19

1 前言

1.1 文档目的

本文档编写目的主要是介绍如何安装、使用沈阳东软系统集成工程有限公司的密函打印客户端，于此同时，也介绍密函打印审批的过程。对于密函打印支持的打印机，模版样式，信封样式做了说明。通过阅读本文档，读者能够正确地安装和配置密函打印客户端，以及如何使用密函打印功能。

1.2 相关文档

《飞天 key 使用手册》

《东软 NetEye 统一身份管理系统（NABH）维护手册》

《东软 NetEye 统一身份管理系统（NABH）快速配置手册》

1.3 打印机适用范围

沈阳东软系统集成工程有限公司的密函打印客户端支持通用的针式打印机。

1.4 读者对象

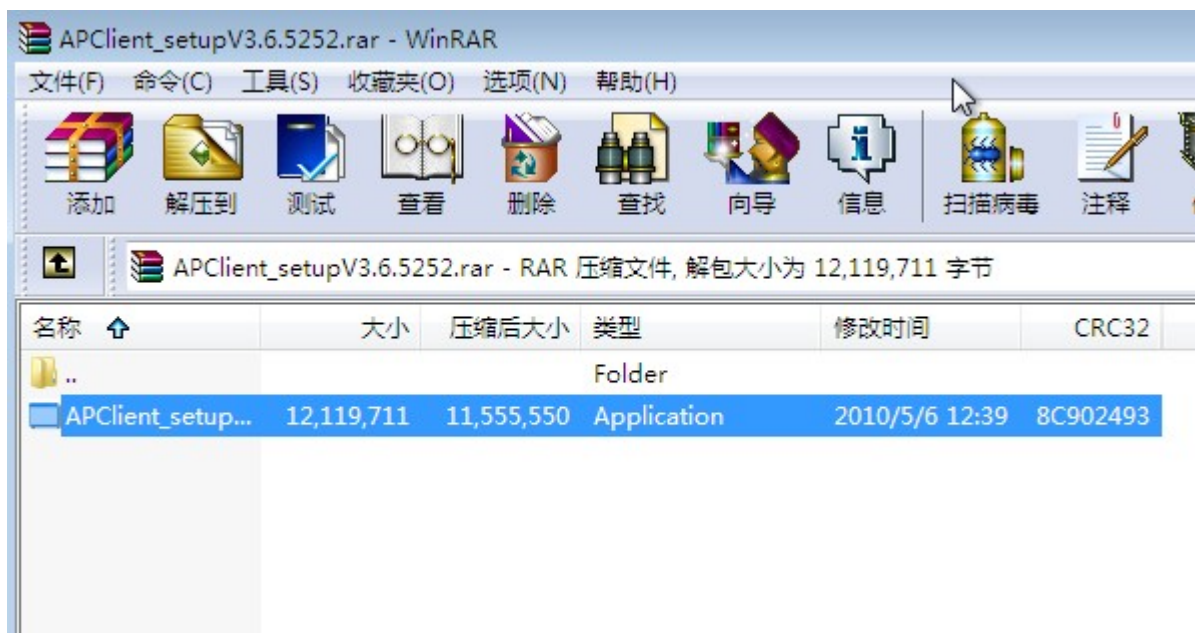
本手册适用于密函打印员和设备帐户管理员。

2 使用步骤

2.1 安装客户端

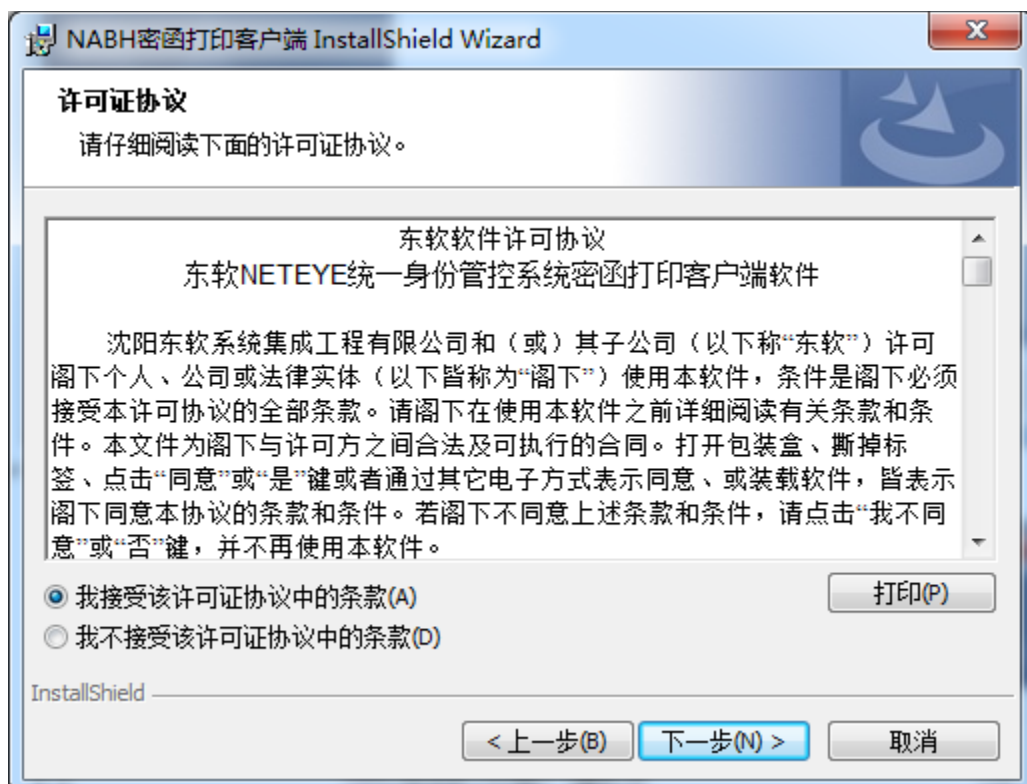
安装密函打印客户端软件，安装文件在随机光盘中：“密函打印客户端.rar”

步骤： 双击安装包中的 APClientsetup.exe，进行安装：

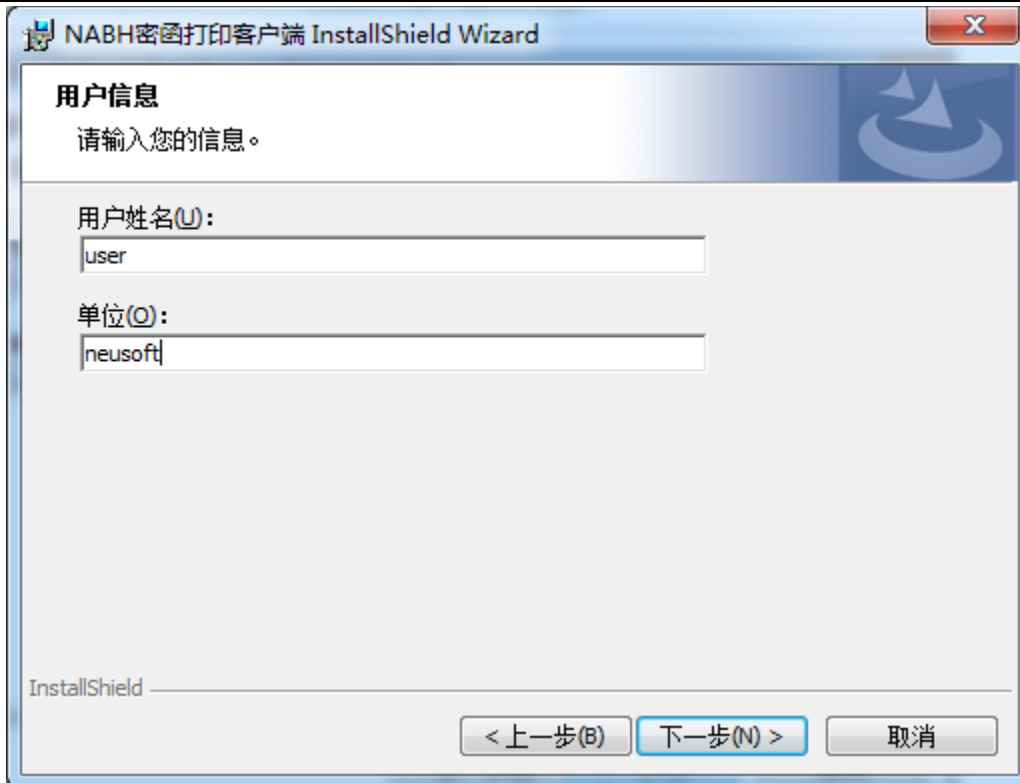




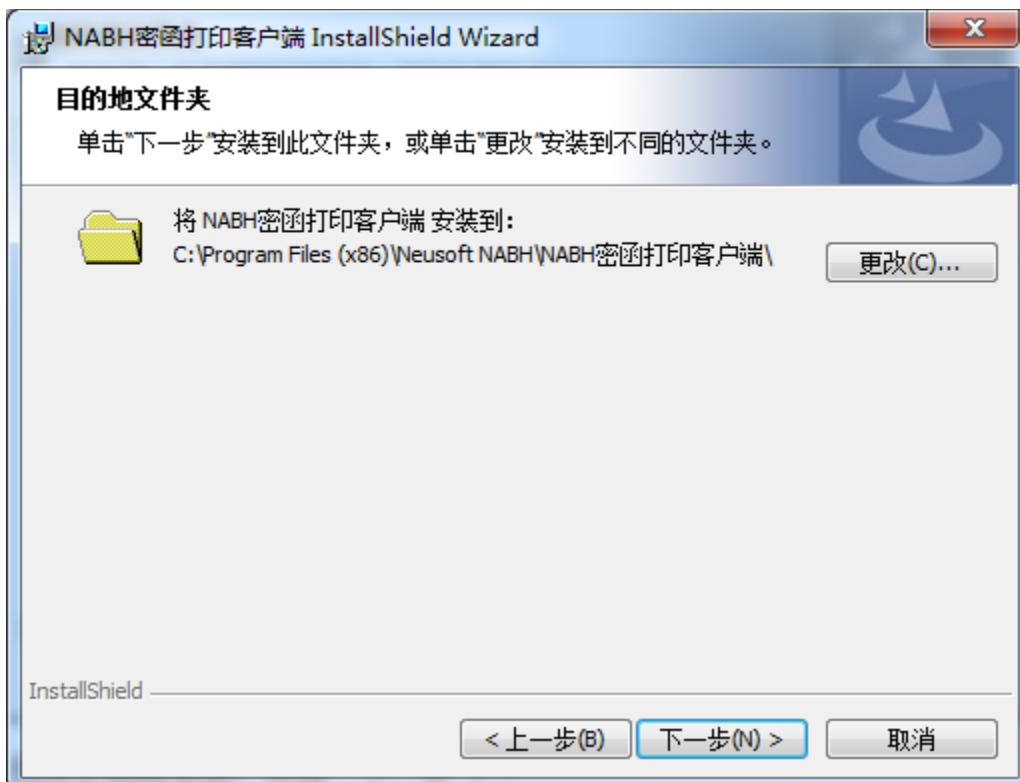
点击“下一步 (N)”:



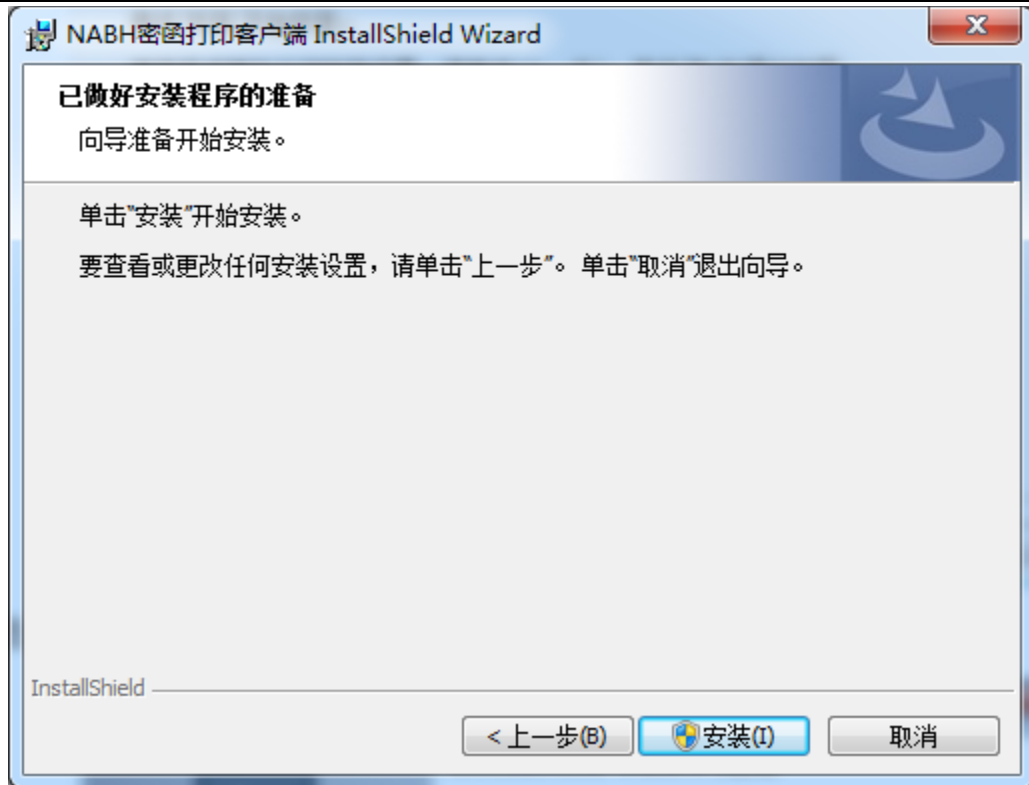
选择“我接受该许可证书协议中的条款(A)”, 然后点击“下一步(N)”:



填写用户姓名和单位，点击“下一步”：



选择安装路径后，点击“下一步”：



点击“安装(I)”：



最后点击“完成”，完成密函打印客户端的安装。

2.2 配置密函打印员

创建密函打印员，具体参考用户手册《东软 NetEye 统一身份管理系统（NABH）维护手册.doc》第 5.5 节。

2.3 安装 usbkey 驱动和导入证书

请参见《飞天 key 使用手册》或《科友 key 使用手册》

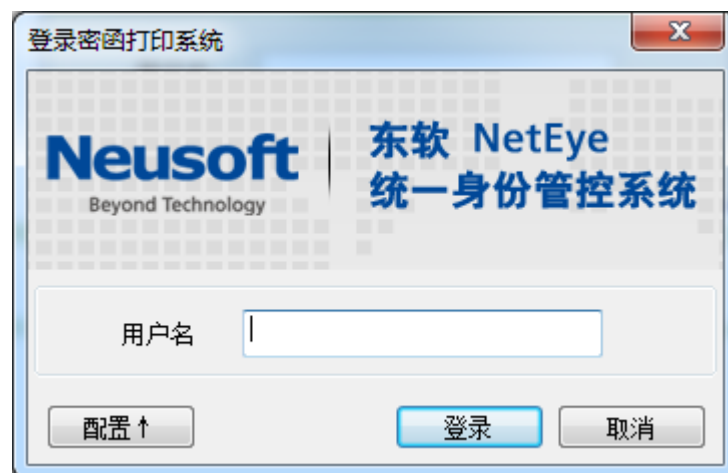
2.4 客户端的使用

2.4.1. 密函打印申请

密函打印员，可将后台服务器的帐户密码以密码信封的方式打印。需通过专用的密函打印客户端完成密函打印申请、及密函的打印。

配置及登录：

点击“开始/所有程序/Neusoft NABH/NABH 密函打印客户端”，打开密函打印客户端的登录窗口。



点击“配置”按钮，进入 NABH 设备配置窗口



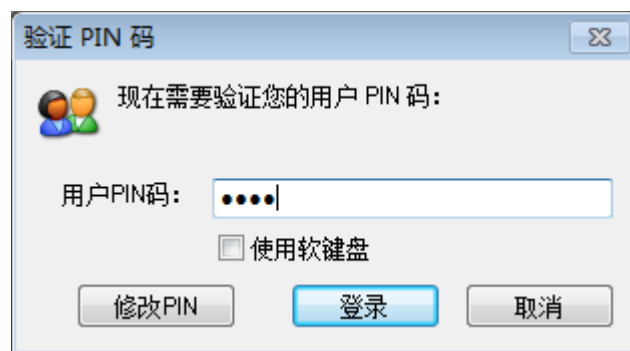
在服务器地址对话框中填写相应的 NABH 的地址，其中，服务器端口是密函打印客户端与 NABH 通讯时，NABH 的监听端口，默认为 8003，然后点击“添加”按钮，



用户名：密函打印员帐户。

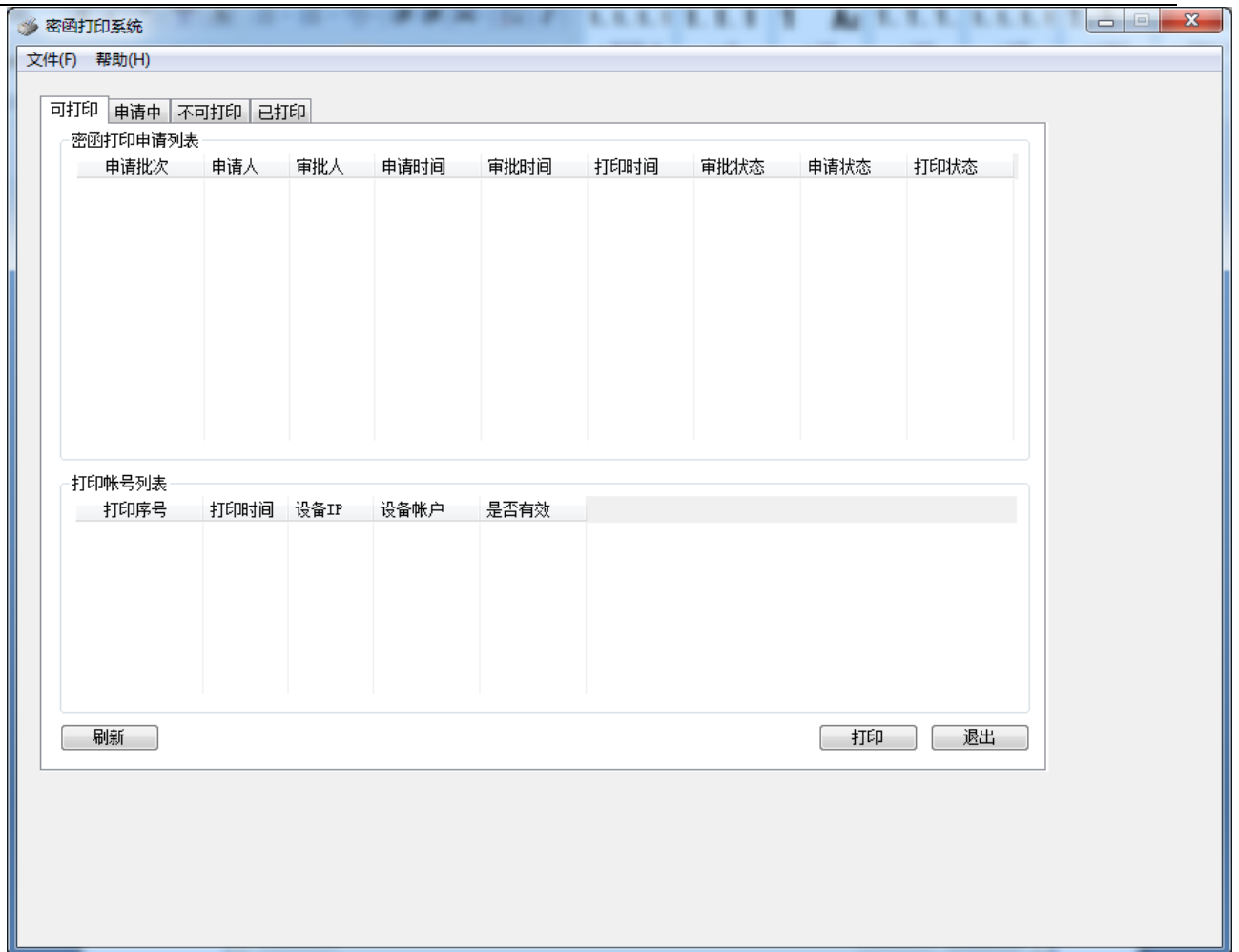


填写完毕后，点击登录按钮，



用户口令：为 usbkey 的 PIN 码

输入完正确的 pin 码后，点击“确定”，即可进入密函打印客户端平台。



打印客户端包括四个窗口：

- 申请中：显示当前正在申请但还没有被审批的密函打印。点击右下角“申请”按钮，可申请新的密码打印申请；

点击“申请”后的界面：

可根据设备名、设备 ip、设备帐户进行检索，以设备名为例，先选择“设备名”，再输入检索内容，检索后界面：



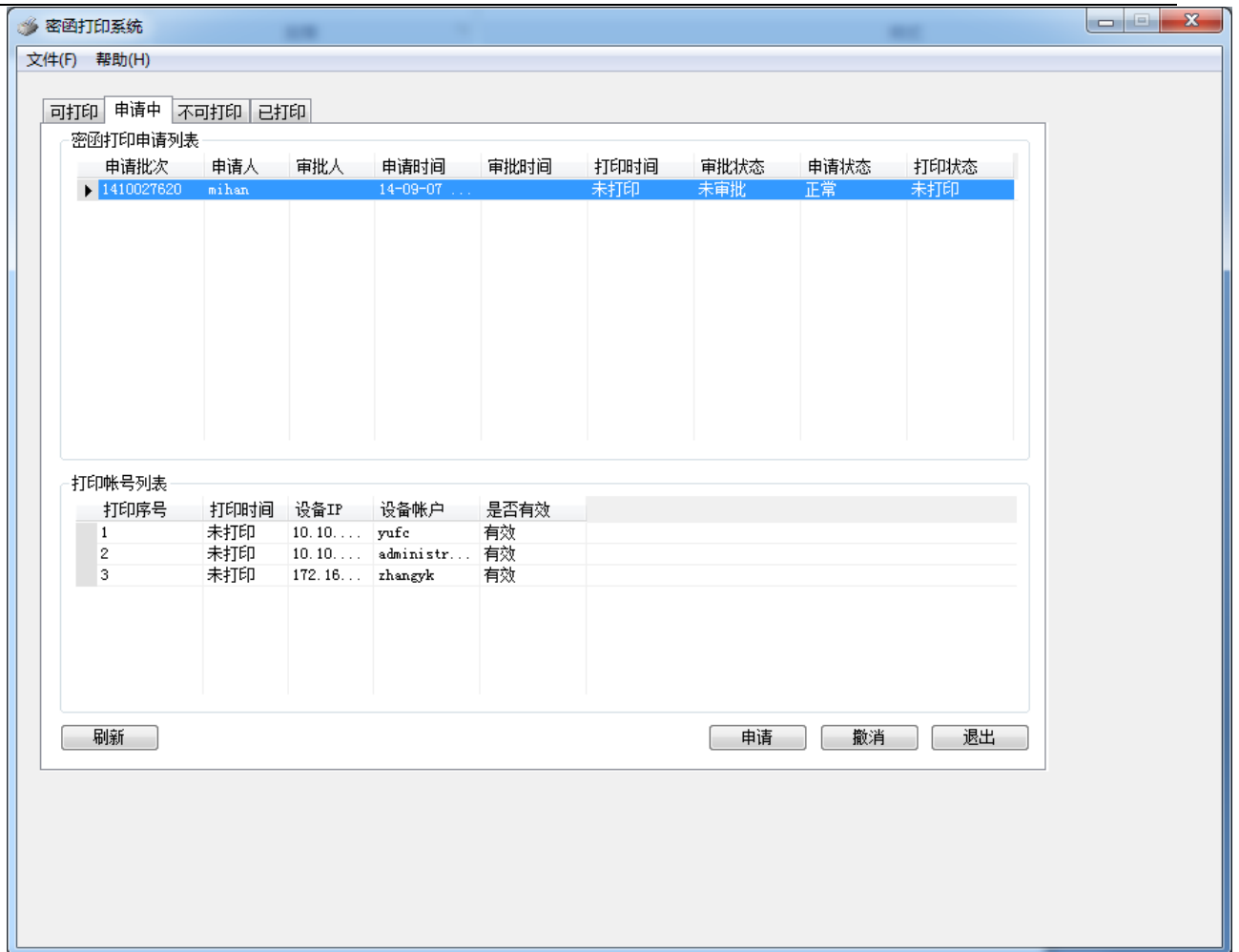
可进行关键字的模糊检索，勾选“模糊搜索”，选择设备名、设备 ip 或设备帐户，输入关键字即可搜索，搜索界面如图：



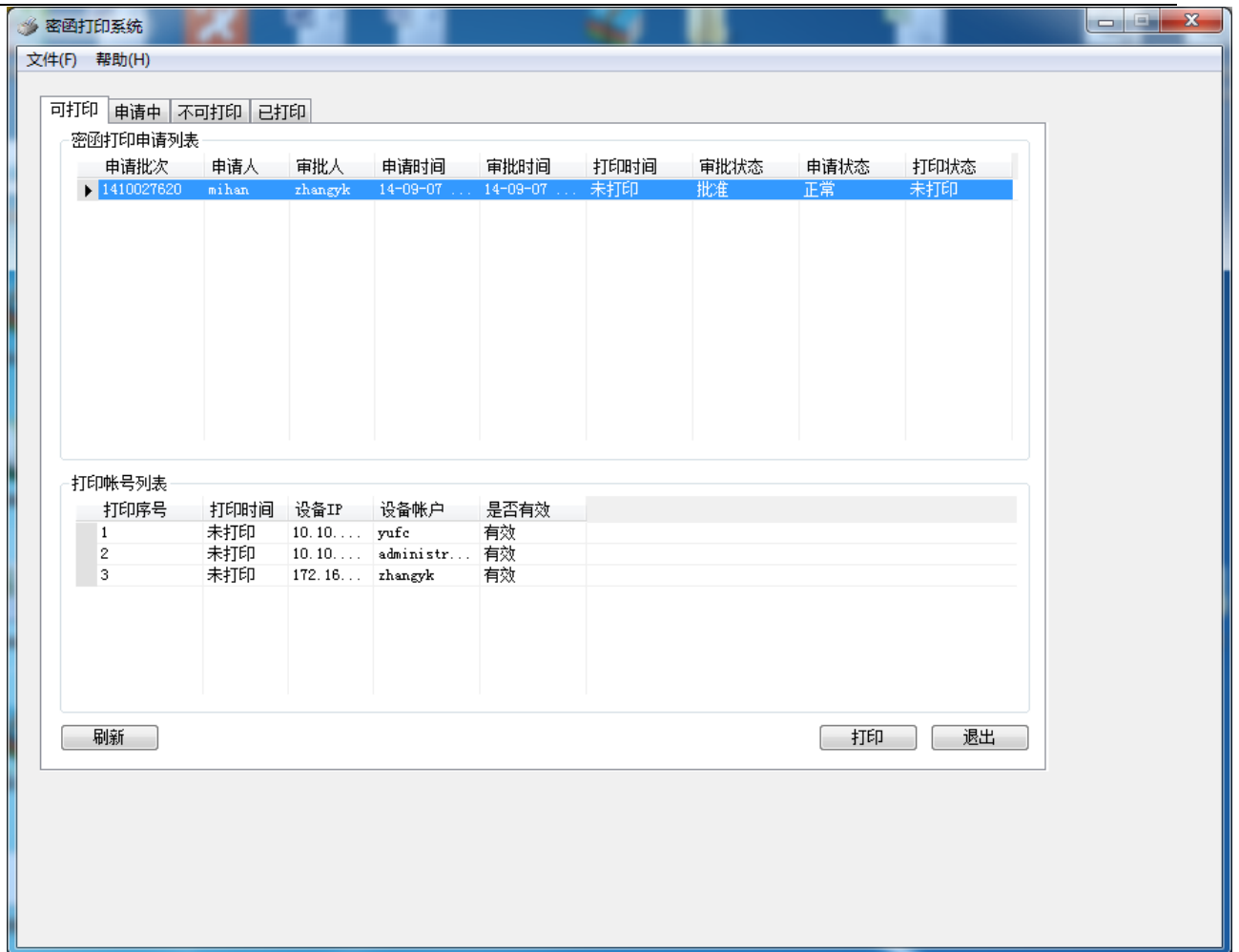
检索完成，选择相应的账户，再选择箭头，添加到“已选”中：



选择好要打印的设备账户后，选择“确定”，进入到“申请中”界面：



- 可打印：显示当前已经被批准可打印的密函，选定一个打印申请后，点击“打印”按钮，即可将密函打印；



注：申请人：登录密函打印客户端的帐户；

审批人：批准此批次密函打印申请的设备帐户管理员；

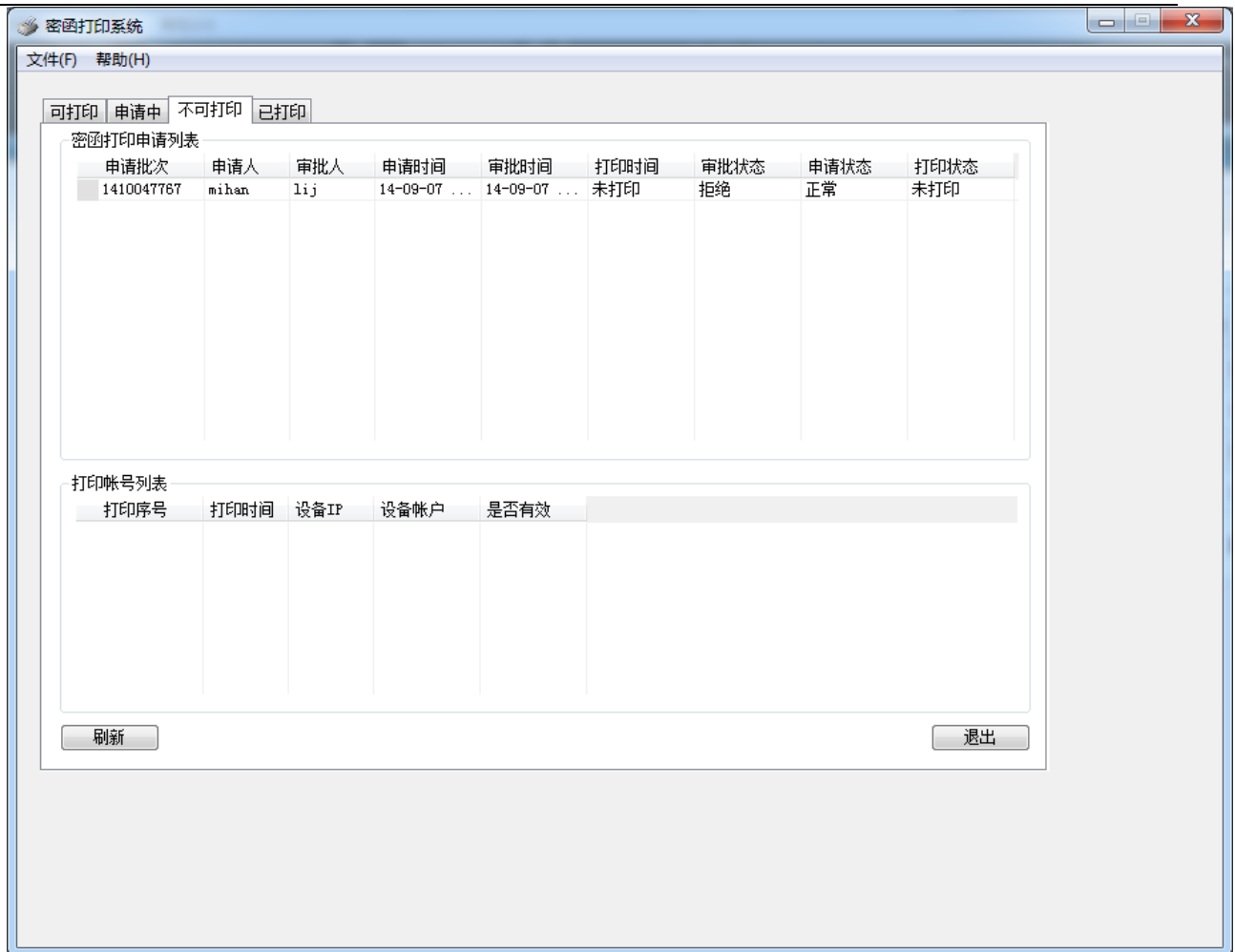
申请时间、审批时间、打印时间：均以 NABH 系统时间为基准；

打印帐户：均为统一帐户管理和设备帐户管理中添加的帐户；

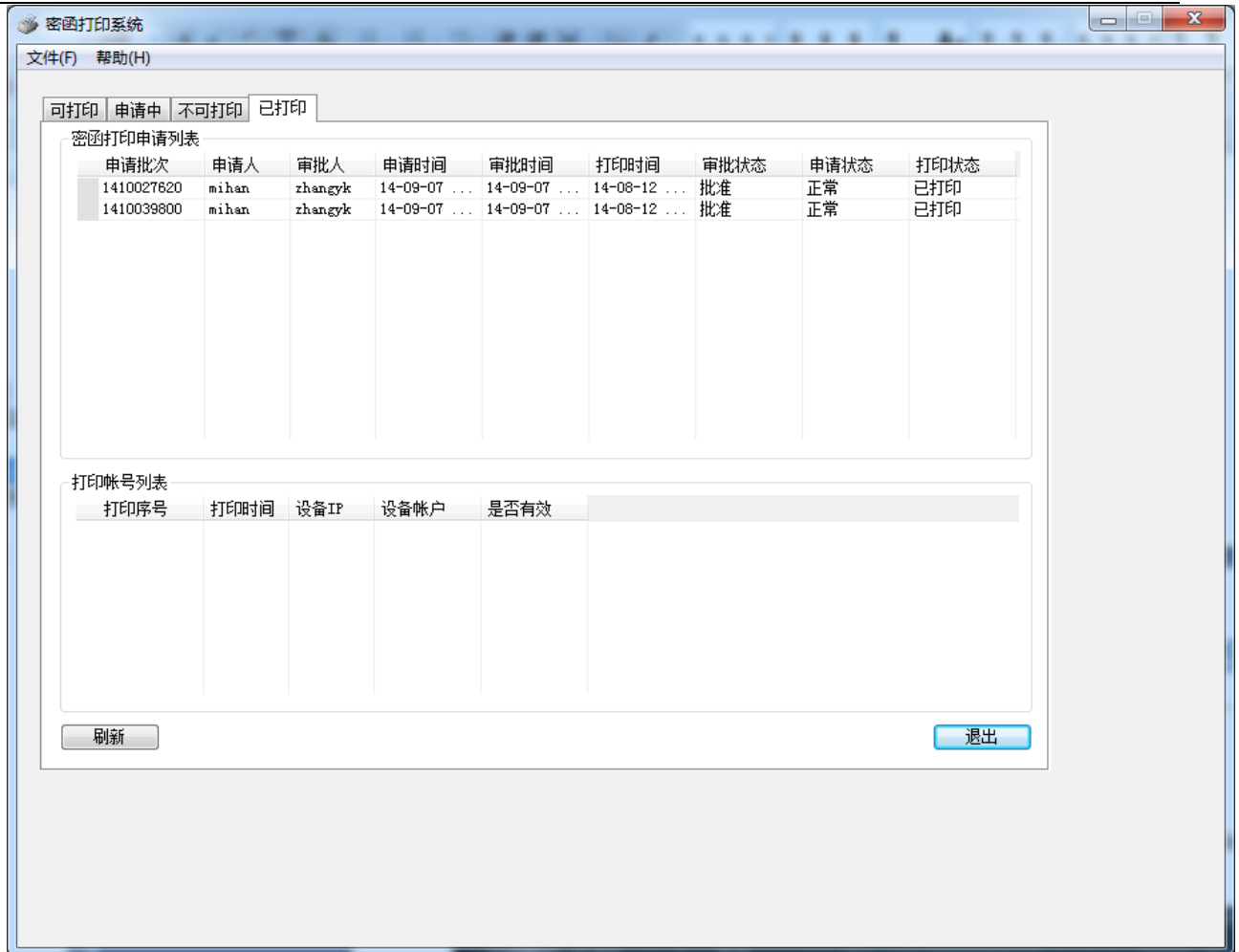
是否有效：当在打印之前，点击刷新按钮查看“打印帐户列表”中的帐户。

- 有效：则表示统一帐户管理或者设备帐户管理中存在此帐户；
- 无效：则表示统一帐户管理或者设备帐户管理中不存在此帐户；

- 不可打印：显示被拒绝的密函打印申请；



- 已打印：显示当前已经打印过的密函



2.4.2. 密函打印审批

由设备帐户管理员操作，对已申请的密函打印进行审批的过程。

具有密函打印审批权限的设备帐户管理员登陆 NABH 管理页面 (https://NABH_ip)，可查看所有密函打印申请的当前状态。



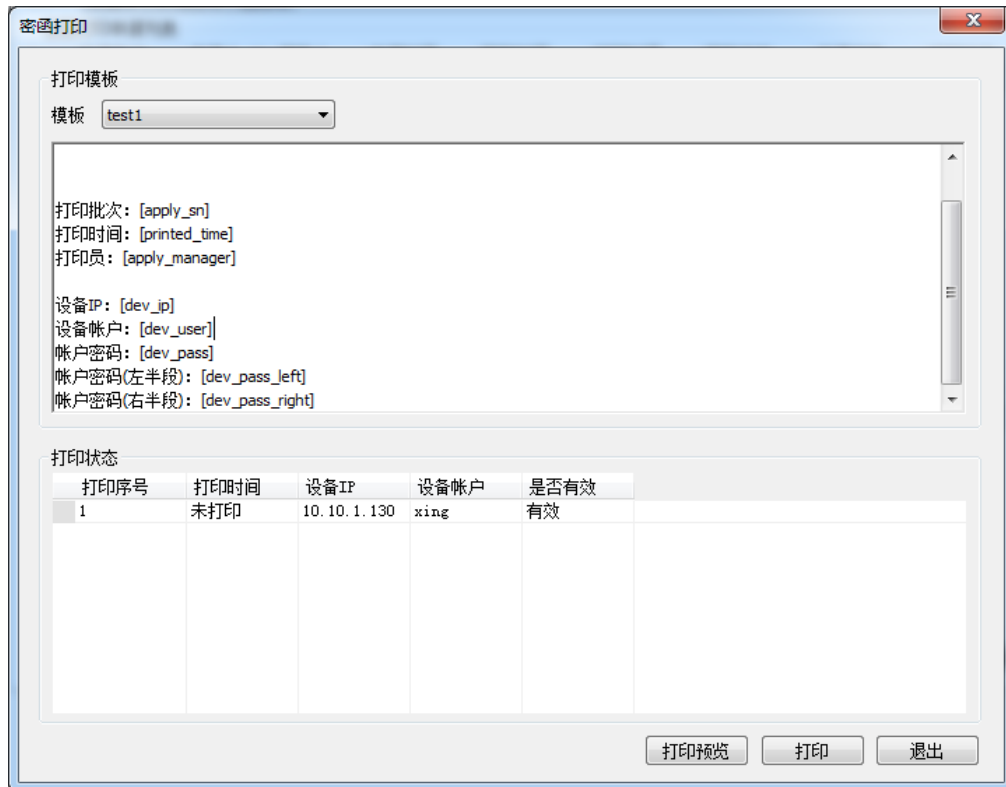
选择需审批的条目，点击“批准”或“拒绝”按钮，执行批准或拒绝操作。

批准过的申请，可在密函打印客户端中进行实际的打印。

2.4.3. 密函打印

密函打印审批经过批准后，“可打印”标签中显示批准后的申请批次。选择密函打印申请列表中的某一个或者某些申请批次之后，点击“打印”按钮。弹出选择打印模版：

选择需要的模版（模版调整，请参见本文 3.1 章节）：



选择“打印预览”进行最后的预览：

选择“打印”执行打印操作，打印结果如图所示：

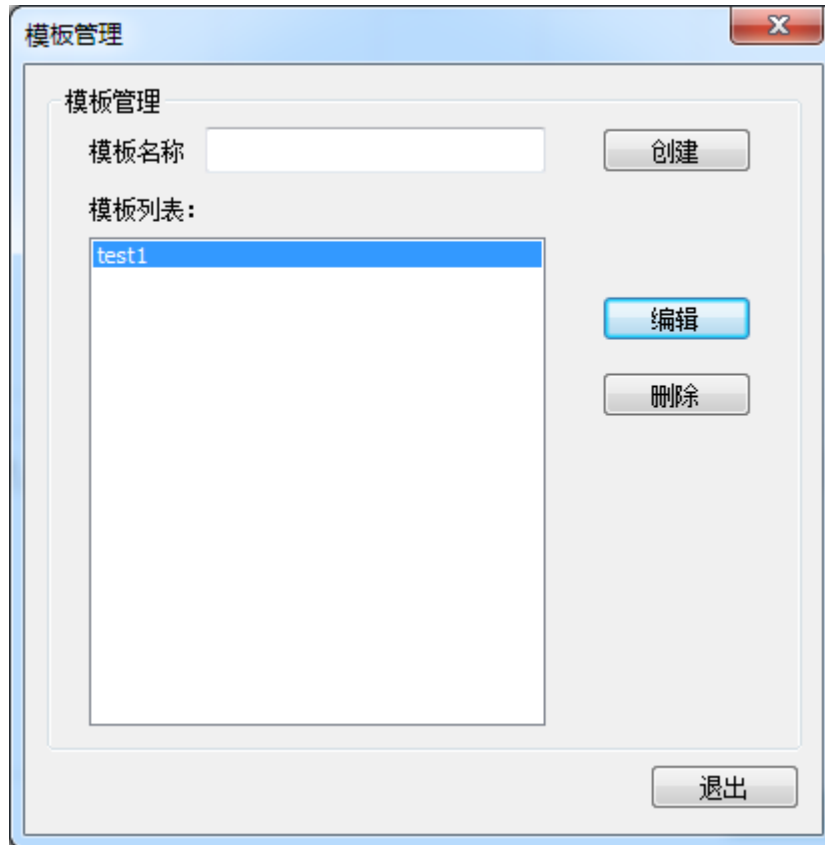
```
打印批次: 1410039800
打印时间: 14-08-12 14:47:18
打印员: mihan

设备IP: 10.10.1.130
设备帐户: xing
帐户密码: 1111
帐户密码(左半段): 11
帐户密码(右半段): 11
```

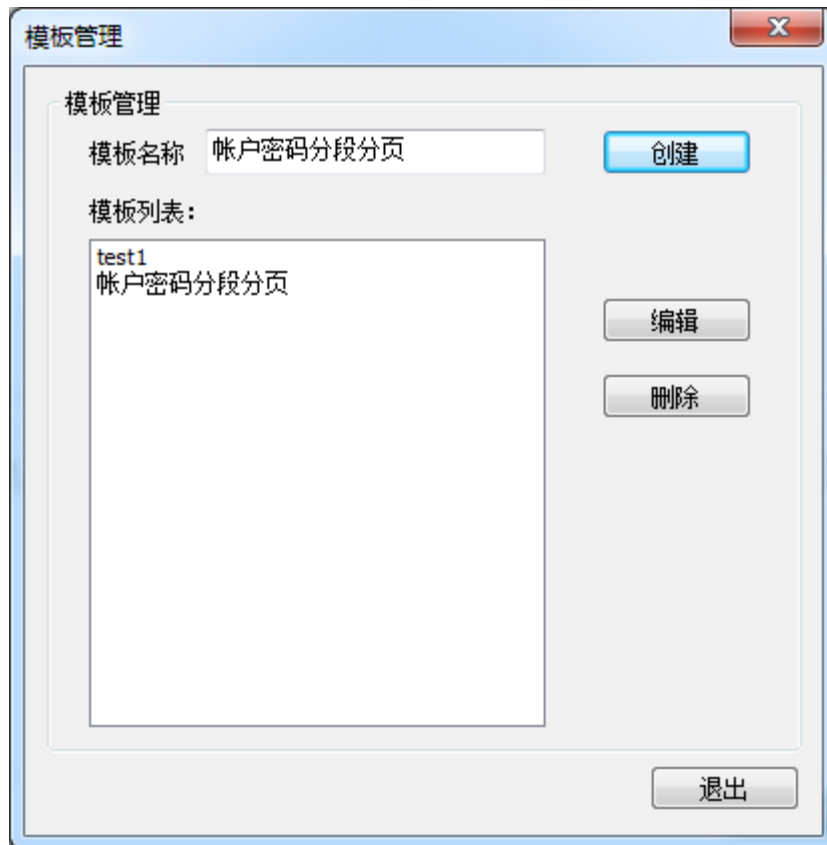
3 密函打印字段和样式

3.1 密函打印模板

- 打印模板可选择“文件—模板管理”，弹出模板编辑框。如下图：



- 根据需要，给模板命名。在“模板名称”中取名后，点击“创建”。如图：



- 选择模板列表中的某一个模板后，点击“编辑”，弹出默认排版框。

```
打印批次: [apply_sn]
打印时间: [printed_time]
打印员: [apply_manager]

设备IP: [dev_ip]
设备帐户: [dev_user]
帐户密码: [dev_pass]
帐户密码(左半段): [dev_pass_left]
帐户密码(右半段): [dev_pass_right]
```

- 根据需要，可以进行增加、修改、删除显示信息。比如要进行帐户密码分段且分页显示。注：在自定义调整模板排版的时候，请使用打印预览按钮进行辅助操作。编辑如下图所示：

```
打印批次: [apply_sn]
打印时间: [printed_time]
打印员: [apply_manager]

设备IP: [dev_ip]
设备帐户: [dev_user]
帐户密码(左半段): [dev_pass_left]
```

第二页如下:

```
打印批次: [apply_sn]
打印时间: [printed_time]
打印员: [apply_manager]

设备IP: [dev_ip]
设备帐户: [dev_user]
帐户密码(右半段): [dev_pass_right]
```

3.2 密函打印字段

支持的打印字段:

```
打印批次: [apply_sn]
打印时间: [printed_time]
打印员: [apply_manager]
设备IP: [dev_ip]
设备帐户: [dev_user]
帐户密码: [dev_pass]
帐户密码(左半段): [dev_pass_left]
帐户密码(右半段): [dev_pass_right]
```

3.3 密函信封样式

密函信封样式需用户自己提供, 我们可以提供一个模板供用户参考, 如图所示:



